

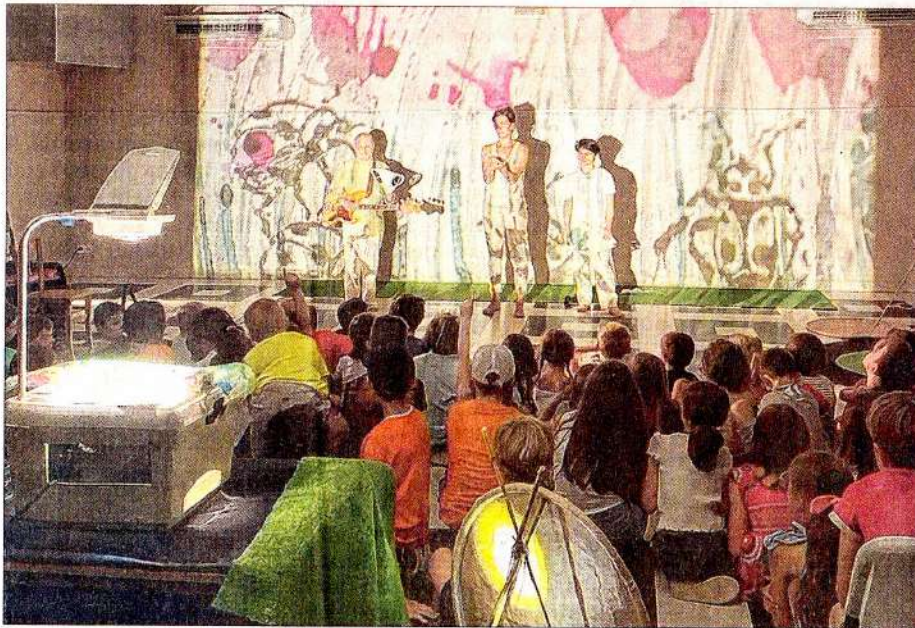
VOS COMMUNES

VESSEAUX

L'association Oh Aura a créé une troupe éphémère

Une troupe de trois interprètes d'horizons artistiques différents a présenté *Luminoptère* un spectacle créé en seulement cinq jours. Une initiative soutenue par l'association Oh Aura qui s'exporte désormais en Ardèche.

Il y a quelques jours, Vincent Landelle, Marie Chataigner et Lisa Marchand-Fallot ne se connaissaient pas. Pourtant, jeudi 2 juin, les trois artistes ont joué leur spectacle *Luminoptère* dans la salle des fêtes, devant près de 100 enfants de l'école primaire Saint-Joseph. Un mélange étonnant entre un musicien, une danseuse et une plasticienne, mais Vincent l'assure : « La rencontre a été fluide, on a rapidement été sur la même longueur d'ondes. » Cette rencontre est à mettre au crédit de l'association Oh Aura (Ouvrir l'Horizon Auvergne-Rhône-Alpes), créée en 2021 qui a mis en place des « paniers » artistiques, d'abord



Vincent Landelle, Marie Chataigner et Lisa Marchand-Fallot à l'issue de leur représentation. Photo Le DL/Antonin GIZOLME

dans le Rhône avant de s'étendre dans la Drôme, en Ardèche et en Isère cette année. À l'issue de rencontres lors de Bourses au travail, ces « paniers » sont confectionnés à partir de trois éléments primordiaux : les artistes doivent

avoir des positions artistiques différentes, ne doivent pas se connaître et doivent être issus du département concerné, pour favoriser le circuit court. Une initiative saluée par Vincent qui estime que « c'est une idée géniale

pour faire se croiser des artistes qui sont complémentaires ».

■ Un spectacle pour tous les publics

Au final, après cinq jours d'élaboration et de répétition, ce spectacle d'une

trentaine de minutes est une franche réussite. Musique, beat-box, danse et jeu visuel grâce à un rétroprojecteur, autant de techniques qui ont envoûté les bambins, qui en redemandaient même. Une création qui s'apparente à un voyage sensoriel autour du thème des insectes, dédiée à tous les publics avec des axes de compréhension divers. Ce mois-ci, la troupe jouera à quatre autres reprises, notamment dans un CHRS et un Ehdad avant de se séparer. Un projet éphémère pour Vincent et ses acolytes mais un signe encourageant pour l'avenir d'un monde du spectacle qui a pâti de la crise sanitaire : « On aimerait bien que ça s'installe durablement pour que d'autres puissent vivre cette belle expérience. »

Antonin GIZOLME

Prochains spectacles à Saint-Vincent-de-Barrès le 14 juin, Les Ollières-sur-Eyrieux le 27 juin, Saint-Péray le 30 juin et Vernoux-en-Vivarais le 1^{er} juillet.

Revue de presse – Paniers artistiques

Tisser des liens intergénérationnels

DANSE. Un spectacle nimbé d'éco-féminisme.

Deux femmes en scène, l'une chante et l'autre danse. Un technicien de plateau. Un décor épuré. Et c'était parti, la semaine dernière, aux Granges, pour 25 minutes de magie pure avec *Tissu de vivantes*, un spectacle en un acte qui trouve sa source dans le constat fait par les auteures : « Aujourd'hui, les générations ne se chevauchent plus mais s'empilent, chacune dans sa case, bien séparée des autres ».

Soutenues par l'association Ouvrir l'horizon Auvergne-Rhône-Alpes et par la DRAC AuRA, Claudia Morand vocalise, circule, chante, Margot Noël-Tournebize, s'élance, tourne, vire et volte, toute en grâce explosive. Les deux créatrices s'appuient sur Nicolas Besle qui, dans l'ombre, envoie le son et les lumières.

En ornement, des draps sur un fil symbolisent la matière et les liens à tisser, pour transmettre, construire l'avenir, dans la collaboration, les échanges et l'amour.

Monté en cinq jours de résidence (trois à Marcolès et deux aux Granges de Carladès communauté), le spectacle offert samedi au petit théâtre sera rejoué ce vendredi à Marcolès.

Coupe de presse



MONTSALVY – Court, surprenant et parfois déroutant

Dimanche dernier, deux artistes femmes qui ne se connaissaient pas cinq jours auparavant ont présenté, à l'espace Micro-Folie, un court spectacle mêlant théâtre, danse et chant.

Un « panier artistique »

Les spectateurs ont découvert une chanteuse confirmée, Claudia Morand, et une jeune danseuse, Margot Noël, qui ont créé ce spectacle intitulé *Tissus de vivant.es*, grâce à un dispositif porté par l'association Ouvrir l'horizon Auvergne-Rhône-Alpes.

Dans une mise en scène épurée, avec un décor de draps et des éléments mouvants, les deux artistes ont exploré notre lien au vivant, les transmissions intergénérationnelles et les relations entre femmes.

« L'important, affirme la chargée de production, est de laisser la bride sur le cou aux artistes ».

Cela s'appelle « un panier artistique », et chacun apprécie selon sa sensibilité. Un spectacle court, surprenant, parfois déroutant, qui s'adresse à un public moins touché par les offres culturelles habituelles et qui, le spectacle terminé, peut profiter d'un temps d'échanges enrichissants.

On attend avec curiosité un second « panier artistique ».

Coupe de presse



YTRAC – Un vent de culture et de partage

Par notre correspondant à : Ytrac

Publié le 19 novembre 2025 à 05h00

Le foyer de vie du château d'Espinassol et l'association Ouvrir l'horizon, en partenariat avec l'Ehpad d'Ytrac et le centre socioculturel À la croisée des autres, ont proposé aux habitants des « paniers artistiques ».

Ce projet culturel original, soutenu par la DRAC Auvergne-Rhône-Alpes, vise à renforcer le lien social, encourager l'ouverture culturelle et créer un espace de rencontres intergénérationnelles entre les différentes structures locales. Cette initiative permet à des résidents, personnes accompagnées et habitants de découvrir le spectacle vivant dans des lieux où il n'a pas l'habitude d'exister.

L'association Ouvrir l'horizon se positionne en véritable « acteur tiers », amenant des formes artistiques courtes dans des établissements non dédiés au spectacle.

Accompagnés par une équipe administrative et technique, les artistes professionnels offrent ainsi des représentations gratuites et surprenantes, dans une démarche d'accès à la culture « au plus près » des publics.

Sensible à la qualité de chaque rencontre, Ouvrir l'horizon privilégie une organisation légère et respectueuse des métiers : artistes, régisseurs et regards extérieurs collaborent autour d'une création et de cinq représentations en circuit court.

Après cinq jours de résidence, Gaëlle Flore et Matt Pepper ont présenté le premier « panier de création » intitulé *Les réels imaginés*, au château d'Espinassol. Ce spectacle, inspiré d'un jeu télévisé et nourri par des témoignages recueillis par Pierre Pays (*Peuple et Culture Cantal*), a réuni résidents du foyer, de l'Ehpad et membres du centre socioculturel À la croisée des autres.

Entre éclats de rire et moments d'émotion, la représentation s'est prolongée autour d'un café, favorisant échanges et convivialité entre artistes et spectateurs.

La démarche se poursuit avec un second « panier artistique » intitulé *Tissus de vivantes*, porté par Margot Noël et Claudia Morand. Ce spectacle sera présenté prochainement à l'Ehpad d'Ytrac.

Enfin, le public pourra découvrir *Les réels imaginés* le 4 décembre à 18 heures à l'Ostal del Telh, et *Tissus de vivantes* le 28 novembre à 20 h 30 à la salle des fêtes de Marcolès. Deux paniers artistiques ouverts à toutes et tous.

REVUE DE PRESSE NATIONALE

— PRODUCTION/DIFFUSION
CAS D'ÉCOLE



Des paniers artistiques « Ouvrir l'horizon »

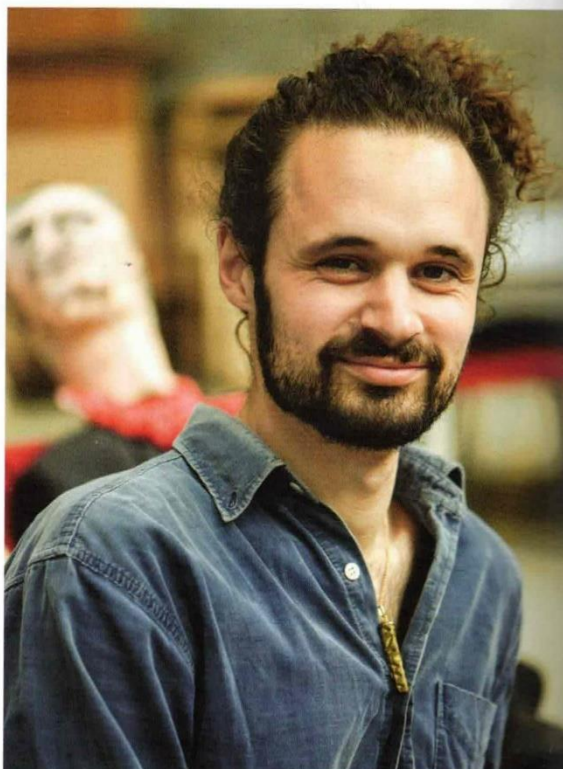
Le dispositif Ouvrir l'horizon a vu le jour lors de la crise sanitaire. Ces représentations en circuit court se développent aujourd'hui sur tous les territoires.

C'est à la faveur du premier confinement qu'un collectif d'artistes de la région nantaise et de l'Ouest, échangeant alors sur l'impossibilité d'aller à la rencontre des publics, mais aussi d'exercer leur métier, ont tenté « de trouver une solution à cette situation bloquée », témoigne Guillaume Mailles, l'un des initiateurs de ces paniers artistiques et coprésident d'Ouvrir l'horizon. « Nous ne pouvions pas vraiment circuler, alors nous avons essayé de penser circuits courts. Nous nous sommes dit que les artistes pourraient faire circuler leurs œuvres comme les petits producteurs le font de leurs fruits et de leurs légumes dans le réseau des AMAP. »

→ Le projet

L'idée a donc été de composer des « paniers artistiques » permettant pour ceux qui en faisaient l'acquisition, d'accueillir un ou des artistes pour un spectacle. La première année (2020), il s'agissait de solos, avant que l'association née du collectif ne propose ensuite des duos et des trios artistiques. « Nous voulions travailler dans le respect absolu des conventions collectives, avoir une vraie éthique de projet », souligne Guillaume Mailles. « Ce que nous présentons, ce sont des performances, une sorte de maquette, nous ne voulons pas leur attacher le mot de spectacle. Mais les artistes bénéficient de cinq jours de répétition rémunérés pour parvenir à porter sur scène une représentation de moins de 30 minutes. » Selon les collectivités qui en font l'acquisition, le « panier artistique » est ensuite présenté dans une cour d'école, dans un Ehad, sur des places publiques, dans des parcs et jardins. Le coût des formes artistiques inclut le salariat pour les cinq jours de répétition, celui pour cinq représentations programmées ainsi que les défraichissements pour les transports, les repas et l'achat

matériel pour la production. L'achat du panier est supporté par des collectivités locales, des organismes publics, et parfois quelques particuliers (à condition que la représentation soit ouverte à tous).



Guillaume Mailles, coprésident du dispositif « Ouvrir l'horizon »
« Nous présentons des performances, des maquettes, nous ne voulons pas leur attacher le mot de spectacle. »

→ Les conditions de production

Le principe est celui d'un coût choisi par celui qui fait l'acquisition du panier. « Nous détaillons le coût de la performance, autour de 2500 € pour une représentation, confie Guillaume Mailles. Ensuite, il est possible d'apporter ce que l'on peut, en général de 200 à 1500 €. Nous exposons que ces apports nous permettent de réaliser plus de paniers et notamment de financer des "paniers suspendus" pour celles et ceux qui n'auraient pas les moyens de les acquérir. » En 2021, 42 paniers ont été livrés, apportant une activité à 222 professionnels du spectacle sur les 560 inscrits. En effet, l'inscription à ce dispositif est individuelle, elle ne concerne pas les compagnies et groupes constitués. Des « artistes dating » permettent ces rencontres. « Nous avons la volonté de favoriser des rencontres, de créer ces duos ou ces trios par affinités artistiques, notamment pour rompre l'isolement des artistes. » Priorité est aussi donnée à celles et ceux qui ont le plus besoin de travailler et l'expriment donc au moment de leur candidature. Depuis 2021, le dispositif accentue son soutien envers tous les corps de métiers du secteur artistique et culturel en incluant un « artiste accompagnant » non interprète (regard extérieur, plasticien, metteur en scène, chorégraphe, auteur, scénographe...).

→ Le financement de l'action

Dès la première année, dans un contexte d'impossibilité de diffusion liée à la crise sanitaire, les collectivités ont répondu à l'appel du collectif d'artistes. La Ville de Nantes a apporté 150 000 € lors de la première année d'activité (2020), la DRAC Pays de la Loire et les autres collectivités de proximité ont suivi et le budget global du dispositif a pu atteindre 550 000 €.



Juliette Ammour et Léa Jacquot dans un duo danse et musique électro intitulé DNA.

VIRGINIE LEGENDRE

→ Les perspectives

L'association « Ouvrir l'Horizon » a mis en place un comité de pilotage régional et des comités de suivi départementaux qui accompagnent toute structure et accueillent toute personne prête à soutenir cette action. D'autres dispositifs solidaires, imaginés selon des modalités proches, ont vu le jour sur d'autres territoires que la région Pays de la Loire sur laquelle a été imaginé Ouvrir l'horizon, les paniers artistiques: Cultivons l'essentiel (Centre-Val de Loire), le Font-Sat (Loiret), Ouvrir l'horizon (Auvergne-Rhône-Alpes), le Moulin des résistances (Niort)... De mai 2020 à novembre 2021, ces opérateurs revendiquent plus de 100 000 heures de travail salarié, 850 représentations en milieu rural et urbain et quelques 1530 professionnels inscrits. En décembre dernier, ces dispositifs réunis ont indiqué vouloir travailler à la pérennisation des financements, mais aussi à l'extension de dispositifs similaires sur tout le territoire national. CYRILLE PLANSON

Les trois axes du projet

UN COLLECTIF INVENTE LE CIRCUIT COURT ARTISTIQUE

S'inspirant des AMAP, ils imaginent des paniers artistiques qui permettent à des artistes de se produire pour de petites formes de moins de 30 minutes, légères et permettant d'aller à la rencontre de tous les publics.

UN DISPOSITIF SOLIDAIRE ET SOCIALEMENT VERTUEUX

Des duos ou trios artistiques sont constitués lors des « artistes dating ». Cinq jours de répétitions et autant de représentations leur sont ainsi proposées. Les propositions artistiques sont techniquement autonomes et tout-terrain.

DES PANIERS LIVRÉS AUX COLLECTIVITÉS ET AUX PARTICULIERS

On acquiert un panier pour le montant de son choix, en connaissant son coût réel (autour de 2500 €). C'est ainsi que sont notamment financés des « paniers suspendus ». Les représentations sont ouvertes à tous.

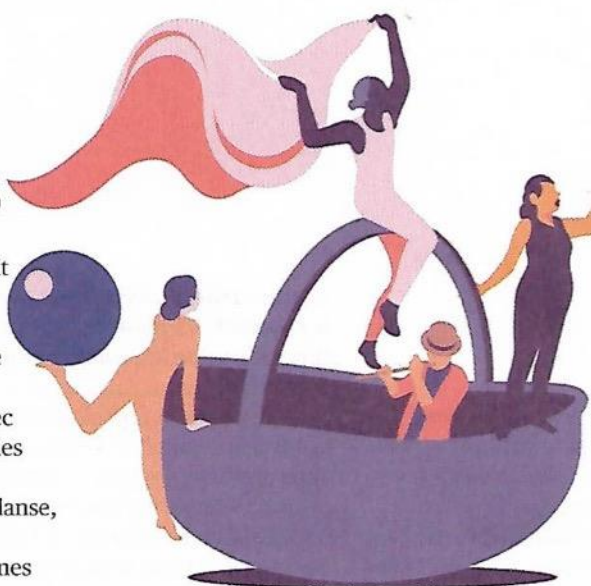
Du 15 au 21 juin 2022 – Supplément du N° 3779



Pourquoi pas à Paris?

DES « PANIERS ARTISTIQUES » COMME À NANTES

Lancés en Pays de la Loire en mars 2020, en réaction à la crise sanitaire qui malmenait alors artistes et techniciens du spectacle, les paniers artistiques Ouvrir l'horizon constituent un dispositif original et solidaire répondant à une urgence sociale (perte de revenus) et sociétale (renouer un lien avec la population). Ces « paniers » contiennent des spectacles inédits qui relèvent de toutes les disciplines : théâtre, marionnettes, cirque, danse, musique... D'une durée de trente minutes, ces pièces ont un format léger, sont autonomes et tout-terrain, pouvant être jouées en duo ou en trio, dans l'espace public, dans de petits lieux culturels (MJC, maison de quartier), dans des établissements médico-sociaux de type Ehpad ou encore chez l'habitant. Chaque panier, c'est cinq jours de répétition et cinq représentations. Ouvrir l'horizon s'est inspiré de la démarche de l'Amap (Association pour le maintien d'une agriculture paysanne) : on ne découvre l'identité des artistes qu'une fois sur place, de même qu'on découvre ses fruits et légumes dans le panier que l'on reçoit de l'agriculteur. Un comité de pilotage, garant de l'éthique, assure la mise en œuvre du projet



à l'échelle régionale. Un autre, de suivi départemental, choisit le spectacle le plus adapté au lieu, selon ses caractéristiques et son public. Ouvrir l'horizon crée autant de paniers que le permet la cagnotte solidaire, constituée à partir des financements reçus (subventions, vente de paniers, dons, adhésions...). Le dispositif se déploie déjà dans d'autres régions et a retenu l'attention de la nouvelle ministre de la Culture. Ne reste plus à l'Île-de-France qu'à suivre le mouvement. — T.V. | ouvrirlhorizon.fr.

Emission du 1^{er} juin 2022 à 19h50

3 présente





Chaine Web TV Profession Culture / Interview de Guillaume Mailles et Bruno Bonté
Diffusion le 3 juillet vers 13h.



#professionculture #paroleàlœuvre #solidarité

Comment amener l'art jusqu'aux spectateurs ? Guillaume Mailles et Bruno Bonté - Parole à l'œuvre #30

96 vues • 3 juil. 2022

👍 7 🗑️ JE N'AIME PAS ➦ PARTAGER ⬇️ TÉLÉCHARGER ✂️ EXTRAIT ➡️ ENREGISTRER ...



Profession Culture

734 abonnés

En pleine pandémie, ils fondent les paniers artistiques et solidaires, un dispositif qui favorise des formes artistiques inédites et courtes, facilement adaptables.



Découvrez News Tank Culture,
le média des dirigeants de la culture

news tank
culture
décider en toute connaissance

🏠 – Ventes, finances – Subventions, mécénat, aides – Pratiques

Intermittence : les paniers artistiques veulent faire des petits partout en France

Par [Thomas Corlin](#) | le vendredi 29 avril 2022 | Subventions, mécénat, aides

Lancé pendant la crise, ce dispositif solidaire met en lien des intermittents pas encore remis de la pandémie, et leur finance un début de création, à étoffer ultérieurement. Après quelques expériences fructueuses en Centre-Val-de-Loire ou en Auvergne-Rhône-Alpes, Guillaume Maille de l'association [Ouvrir l'Horizon](#) appelle à lancer des initiatives similaires et à les relier sur tout le territoire.



L'artiste-dating du 29 mars dernier en Loire-Atlantique. - © Paniers Artistiques

Quels sont les chiffres de la dernière campagne de paniers artistiques ?

De mai 2020 à novembre 2021, plus de 100 000 heures de travail salarié ont été financées, et ainsi 850 représentations en milieu rural ou urbain. Sur 1 530 inscrits, 651 professionnels en ont bénéficié.

Nous commençons à tisser un réseau territorial entre collectivités, partenaires associatifs ou privés, quelques DRAC (Pays de Loire, Auvergne-Rhône-Alpes, Centre-Val de Loire) et différents lieux de diffusion. Parmi ces derniers, nous comptons trois Scènes nationales (Mayenne, Deux-Sèvres, Sarthe), une Smac (Le Temps Machine à Tours) et le CDN de Tours.

Comment le dispositif se fixe-t-il désormais ?

« Depuis 20 ans, toutes les défaillances de l'intermittence n'ont pas été résolues.



Plusieurs formules sont possibles, selon les rencontres entre artistes. Un duo peut ainsi couvrir 370 heures pour une équipe artistique et technique de cinq professionnels. Pour un trio, composé d'une équipe de personnes, cela monte à 470 heures. Ces chiffres

couvrent la production et la diffusion de cinq dates. L'encadrement par des professionnels concerne donc tous les artistes non-interprètes - administratif, costume, mise en scène, etc.

Les paniers ne permettent pas de produire un véritable spectacle, mais un début de projet, une maquette, une performance, ou, comme nous les appelons, un « hors d'œuvre ». Certains paniers ont donné lieu à des financements pour un développement ultérieur.

Pour l'instant, jusqu'où s'étale le réseau ?

En plus d'Ouvrir l'Horizon en Auvergne-Rhône-Alpes et en Pays de la Loire, nous comptons Cultivons l'Essentiel en Centre-Val de Loire, La Saison Déconfinée à Nantes, le Moulin des Résistances à Niort et le FonSat dans le Loiret. Des initiatives ont été tentées en Bretagne et en Occitanie, sans suite par manque de financement. Nous manquons de contacts dans l'Est et en Ile-de-France, où une collaboration avec un événement comme le Festival des Essentiels aurait du sens.

Le monde de la culture a repris une activité quasi-normale depuis quelques mois maintenant, à quels segments du secteur ces paniers viennent-ils en aide ?

Le secteur n'a pas encore totalement repris, hélas. Les syndicats et les collectifs ont pu en tout cas déjà tirer un bilan : les problèmes qui se sont exacerbés pendant la crise dataient d'avant celle-ci. Depuis vingt ans, toutes les défaillances de l'intermittence n'ont pas été résolues. Une précarité persiste dans le secteur, et le statut provoque un démantèlement des métiers malgré lui. Les intermittents grappillent des heures comme ils le peuvent pour compléter leur statut, les métiers se confondent, les répétitions sont peu ou pas payées, alors que cette assurance ne devrait être utilisée qu'entre deux créations - les bonnes pratiques doivent donc être rétablies, au respect des conventions collectives.

Combien de personnes se sont inscrites lors de votre dernière campagne ?

180 personnes se sont inscrites, et un artist-dating a eu lieu fin mars dernier. Cependant, nous n'avons pas encore les fonds nécessaires pour financer ces paniers, si ce n'est un reliquat de l'an dernier, où des contributions de lieux d'accueil et du public, sur le modèle du café suspendu, ont permis de constituer un petit fonds à reverser cette année.

Quelles sont les fonds attendus cette année ?

Nous avons budgétisé une action à 1,6 M€, à déployer dans toutes les régions de France. Nous sollicitons régulièrement le Ministère de la Culture à ce sujet, sans retour. La période électorale n'est pas la plus propice pour obtenir une réponse de ce côté-là, hélas. Nous multiplions pourtant les rencontres et les réunions, pour nous rendre visibles auprès d'eux. Les DRAC discutent avec nous, les villes également, et le département de la Loire-Atlantique nous a promis 25 000 €. Nous attendons de la part de toutes les collectivités territoriales un renforcement des financements déjà obtenus sur la précédente campagne, ainsi que la facilitation de l'extension et de l'accompagnement de dispositifs similaires sur tout le territoire.

Blog culture du SNES-FSU

« Ouvrir l’horizon, Les paniers artistiques »

Un dispositif innovant et solidaire pour soutenir le spectacle vivant

26 avril 2022

Le dispositif a été créé en 2020 pour protéger les artistes et techniciens tout en proposant des spectacles vivants à la population. Formé sur le modèle des AMAP, il s’agit de tisser des liens pour redonner toute sa place au spectacle vivant. Des artistes se rencontrent en duo ou en trio pour créer une œuvre originale et éphémère. La forme est légère et autonome, de courte durée (30 minutes environ) et multidisciplinaire, pouvant faire appel au théâtre, à la danse, à la musique, à la marionnette, au cirque. Le dispositif s’appuie financièrement sur des subventions régionales, les Pays de Loire cette année, des dons, des adhésions, du mécénat et la vente de paniers à des associations, des communes, des structures culturelles, socio-culturelles, médico-sociales, des entreprises, etc... qui accueillent les artistes. Comme dans les AMAP, on découvre l’identité des artistes lors de la représentation. Dès cette année, 70 artistes y participent. Le premier panier LOOP sera présenté le 28 avril à Angers puis le 18 mai au Festival Les trois éléphants à Laval et le 27 mai à La Déferlante de printemps.

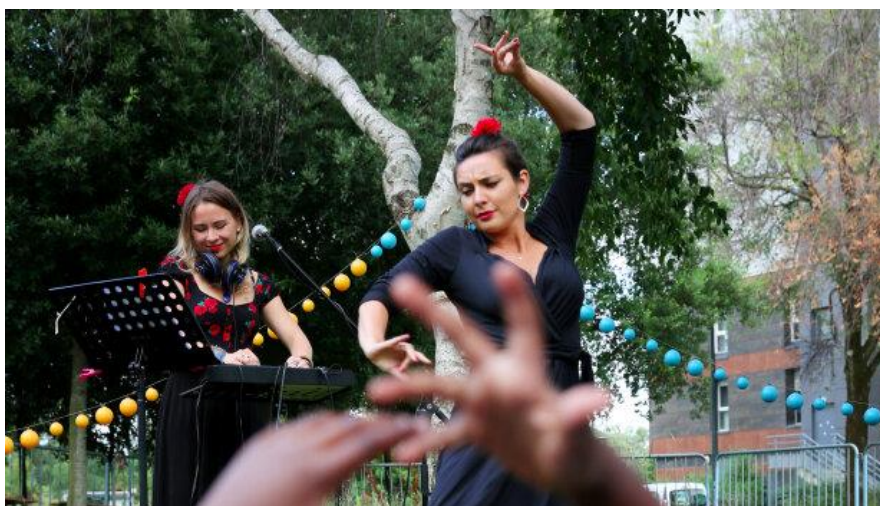
MICHELINE ROUSSELET



Spectacle vivant : troisième saison pour les paniers artistiques lancés pendant la crise

Par [Thomas Corlin](#) | le lundi 14 mars 2022 | Subventions, mécénat, aides

Mis en place courant 2020 en aide à un secteur asphyxié par la pandémie, les paniers artistiques sont des petites formes à la production sommaire, à jouer dans des lieux non habités. Porté par [Ouvrir l'Horizon](#), association du Pays de la Loire, la formule a fait travailler 222 personnes en 2021, inspiré d'autres territoires, et se relance en 2022. Explications avec Guillaume Mailles, cofondateur de l'association.



Le Trio Anima, qui a joué en 2021 dans le cadre d'un « panier artistique ». - © Ouvrir l'Horizon

En quoi consiste le dispositif ?

Ce modèle s'inspire de celui des AMAP pour les fruits et légumes de producteurs, où le contenu du panier n'est pas révélé à l'avance.

En réponse à l'urgence sociale dans laquelle la pandémie a plongé nombre d'artistes intermittents, les paniers artistiques permettent à une équipe ou à quelques artistes mis en réseau de produire et de jouer un spectacle ou une performance techniquement légère dans des cadres variés. Danseurs, circassiens, musiciens, marionnettistes ou autres, se sont réunis pour créer des formes facilement déployables dans un corps de ferme, au pied d'un immeuble, dans

un cinéma avant une séance ou une maison de quartier. Pour constituer ce réseau de diffusion, particulièrement dans la ruralité, nous développons par exemple des partenariats avec des

groupements comme l'Union Régionale pour l'Habitat des Jeunes, ou les Agriculteurs BIO de Loire-Atlantique.

Le panier couvre cinq cachets de répétitions, soit 40 heures, et cinq cachets de représentation, soit 60 heures. Y sont affiliées une personne à la technique et une autre à la production, et 10 % de la masse salariale sont reversés à une compagnie coproductrice qui prend à sa charge l'administratif (déclarations Sacem, fiches de salaire, etc). Un conventionnement se fait avec les lieux d'accueil, qui peuvent verser une participation financière s'ils le peuvent, sur le modèle du « café suspendu ». Ouvrir l'Horizon n'a pas de droit de regard artistique, nous faisons confiance à la liberté de création des artistes, il ne s'agit pas de créer une identité.

Ce modèle s'inspire de celui des AMAP pour les fruits et légumes de producteurs, où le contenu du panier n'est pas révélé et les citoyens composent avec ce qui leur est donné. L'identité des artistes n'est donc pas révélée non plus.

Combien d'artistes en ont bénéficié ?

En Pays de Loire, où nous sommes basés, le dispositif est financé par la DRAC, la Région, les Départements, la Ville de Nantes, Audiens et certains villes ou communes. En 2020, 550 000 € furent récoltés, et 670 000 en 2021. Sur cette dernière année, 42 paniers artistiques se sont constitués, faisant travailler 222 personnes, à savoir 40 % des 560 inscrits. Le panier artistique a essaimé sur d'autres territoires, comme en Centre-Val de Loire avec Cultivons l'Essentiel.

Il est à noter que certains artistes initialement inscrits se désinscrivent lorsqu'ils ont trouvé des opportunités de travail de leur côté, pour en faire profiter d'autres artistes davantage dans le besoin.

Quelle est la structure qui supervise l'opération ?

Ouvrir l'Horizon s'est structuré en association à l'automne 2020, avec un Conseil d'Administration orienté politiquement vers les actions associatives. J'ai pour ma part une expérience de chargé de diffusion et de production pour une compagnie de théâtre.

Le projet s'inscrit dans un ensemble de revendications portées pendant les occupations de 2021. Hormis le soutien à un secteur cruellement exposé aux conséquences de la crise sanitaire, et la ventilation des dons et fonds récoltés, Ouvrir l'Horizon porte ce projet dans le sillon d'un ensemble de revendications émanant du mouvement des occupations de lieux de diffusion du spectacle vivant en 2021. Parmi celles-ci figurait le retrait de la réforme de la loi chômage, qui a quand même été votée. En proposant ces paniers, nous avons pu voir que les mesures prises par le gouvernement pour relancer la culture n'étaient pas suffisantes : par exemple, beaucoup de jeunes n'ont pu bénéficier de l'abaissement exceptionnel à 338 heures

pour accéder à l'intermittence en raison de lenteurs de Pôle Emploi, qui n'a pas eu le temps de mettre en place ce nouveau dispositif.

Comment relancez-vous vos paniers artistiques cette année ?

Les inscriptions sont ouvertes, le bureau de recrutement traite déjà les candidatures, c'est ouvert à tous. Nous veillons à une représentation paritaire entre les disciplines et les territoires. Il y aura un artist dating à Nantes le 21 mars 2021. Dans un premier temps, nous ne traitons que les candidatures sur place, dans notre local, afin de privilégier les artistes locaux, puis nous nous pencherons sur celles qui ont été déposées en ligne. D'autres régions vont également enclencher leur calendrier.



Des nouvelles en provenance des Pays de la Loire. C'est Bruno, maraîcher des arts comme il définit son travail, qui nous apporte des informations sur une AMAP culturelle que nous avons présentée lors du premier confinement. Elle est le fruit d'un collectif d'artistes qui s'est constitué à cette période de blocage sous le nom de « Ouvrir l'horizon ». Ne voulant pas perdre le lien avec le public et souhaitant conserver une activité, ce collectif a conçu des paniers artistiques. Il s'agit de formes courtes de spectacles conçues spécifiquement à cette occasion et elles réunissent deux ou trois artistes qui n'avaient jamais collaboré auparavant. Le panier n'est pas une création spontanée et improvisée, mais un spectacle qui exige des répétitions. Les contenus peuvent relever de la musique, de la danse, du théâtre, de l'audiovisuel ou du cirque par exemple. Comme pour les paniers de légumes des AMAP, les financeurs, les accueillants et le public ne connaissent pas le contenu précis des paniers. 3 types de paniers sont proposés. Un panier A comprenant 5 représentations, un panier B, 10 et un panier C, 15 représentations. Le coût est calculé en fonction du type de panier choisi par l'acheteur (ce sont en priorité des collectivités, des établissements culturels ou des associations). L'expérience durant cette crise sanitaire a suffisamment porté ses fruits (et ses légumes) pour que le collectif ait non seulement décidé de pérenniser cette formule de petites formes inédites de spectacles, mais de l'étendre à d'autres régions. Pour l'instant Ouvrir l'horizon a son siège à Nantes et a tissé sa toile dans le Maine-et-Loire, dans la Sarthe, la Loire Atlantique, bien sûr, en Mayenne et en Vendée.



ESPRIT D'INITIATIVE

lundi 25 octobre 2021 par [Lionel Thompson](#)

Des paniers artistiques pour faire vivre le Spectacle

3 minutes

Ouvrir l'Horizon, à Nantes, propose des paniers artistiques sur le modèle des AMAP pour relancer la vie culturelle mise à mal par la crise sanitaire.



"12, l'année blanche", l'un des 42 spectacles proposés en Pays de Loire par Ouvrir l'horizon © Guillaume Mailles

L'association est née pendant le premier confinement pour permettre avant tout aux artistes et professionnels du spectacle d'avoir du travail, explique Guillaume Mailles, co-président de l'association.

« C'est d'abord une urgence sociale, le besoin pour les artistes de retravailler. Une urgence artistique : créer. Une urgence sociétale : que le public puisse aller à la rencontre des créations. »

A l'abri d'un mobile home niché dans un hangar des faubourg de Nantes, les membres de l'association gèrent le planning des spectacles, recherchent les professionnels disponibles en prenant en compte leur situation sociale, pour faire travailler ceux qui en ont le plus besoin.

DES FORMES ARTISTIQUES LIBRES

Plusieurs centaines d'artistes se sont inscrits. L'association les a réunis pour constituer des groupes interdisciplinaires de deux ou trois artistes qui proposent des spectacles dont la forme est libre. L'association est juste-là pour organiser le travail et garantir cinq représentations proposées sous forme de panier donc, comme dans une AMAP, nous dit Martine Ritz, comédienne et membre du Syndicat des artistes CGT.

« C'est venu de l'idée du circuit court, au moment du confinement. On ne pouvait pas bouger à plus d'un kilomètre, puis 10 kilomètres... On s'est dit qu'on allait faire des circuits courts et l'idée nous est venue des AMAP. Les gens ne vont pas choisir les formes artistiques, comme les légumes dans le panier. »

Pour les organismes ou institutions qui achètent les spectacles, sans savoir quelles formes ils prendront, pour les spectateurs aussi, c'est la surprise s'amuse Guillaume Mailles.

Quelques fois ça donne des choses vraiment originales. J'ai assisté à une représentation dont la forme était très contemporaine, mêlant de l'électro, de la danse, du chant. Ca a beaucoup plu. Ca leur faisait du bien de voir quelque chose de professionnel et original. Je ne pensais pas que ça aurait forcément marché mais, en fait, si.

PARTIE DE NANTES, LA FORMULE A ESSAIME

Une association équivalente existe en Centre-Val-de-Loire, une autre se crée en Auvergne-Rhône-Alpes. De quoi donner des idées à Guillaume Mailles.

« On pourrait avoir une fédération ou une union nationale de ce projet, pour faire pression dans le bon sens, pour permettre à ce secteur d'être en bonne santé, d'amener peut-être même des revendications au niveau ministériel, pour dire qu'on a des propositions concrètes pour que ce secteur aille bien. »

Ouvrir l'horizon partout en France pour les artistes, particulièrement touchés, c'est vrai, par la crise sanitaire.

BIMENSUELLE
N°511
11 mars 2022

La lettre du spectacle

L'INFORMATION DES PROFESSIONNELS DU SPECTACLE VIVANT

LA VIE DU SPECTACLE

ESS ET EMPLOI ARTISTIQUE

Les paniers artistiques cultivent la solidarité

Inspirée par les AMAP, l'initiative « Ouvrir l'horizon/Les paniers artistiques » tente d'obtenir le feu vert du ministère de la Culture pour se développer depuis sa matrice originelle des Pays de la Loire et de Nantes. Le lundi 22 mars y sera organisé « en présentiel » un « artiste dating » pour de premières alliances créatives impliquant des duos et trios interdisciplinaires. « *Il y avait trois urgences : sociale, avec une baisse des revenus des artistes, artistique car le besoin de créer était réprimé et sociétale avec la nécessité de rencontrer à nouveau le public dans tous les lieux*, relève le militant Guillaume Mailles. *Les artistes bénéficient de cinq jours de répétition et cinq jours de diffusion* ». L'événement a bénéficié à sa création du soutien de la DRAC Pays de la Loire, du Conseil régional, certains Départements et surtout de la Ville de Nantes, qui lui a accordé 150 000 € en 2020. « *Notre modèle économique s'appuie à la fois sur les subventions et la vente de paniers aux communes et aux associations*, ajoute Guillaume Mailles. « Ouvrir l'horizon » est en Auvergne-Rhône-Alpes, de premières représentations s'y sont déroulées en septembre. Pour le Centre Val de Loire, l'initiative a essaimé sous un autre nom, « Cultivons l'essentiel », au printemps 2021. Le dispositif semble une bouffée d'oxygène pour les primo-accédants à l'intermittence du spectacle car les volumes horaires de travail se sont raréfiés. 1 530 professionnels se sont inscrits dont 651 ont fini par être salariés. « *Nous avons effectué des rencontres nationales des dispositifs d'urgence un peu partout en France. Nous nous rapprochons du Fonds de soutien aux artistes et techniciens du spectacle vivant en Loiret, du Moulin des résistances à Niort ou de la saison déconfinée à Nantes*, expose Guillaume Mailles. **■ N. Mo**